

# **Uitvoeringsprogramma 2020-2021**

**Geopark Peelhorst en Maasvallei i.o.**



Foto voorblad: Hans Koster

# Inhoudsopgave

## Inleiding

### 1. Aanleiding; een uniek gebied

- a. Peelhorst en Maasvallei, een uniek gebied
- b. Naar een Unesco Geopark
- c. Beoogde resultaten 2020

### 2. Partners en netwerk Geopark

- a. Deelnemende partijen
- b. Uitstel toetreding
- c. Partners in het gebied
- d. Aandacht voor de relatie met natuurparken in de omgeving
- e. Beoogde resultaten 2020

### 3. Het programmateam

- a. Van werkorganisatie naar programmateam
- b. Capaciteit
- c. Werken langs 3 sporen en communicatie
- d. Ambitie spoor beleven en verbinden
- e. Ambitie spoor benutten en herstellen
- f. Ambitie spoor begrijpen
- g. Communicatie
- h. Klankbordgroep
- i. Beoogde resultaten 2020

### 4. Terugblik 2019

- a. Algemene terugblik
- b. Terugblik spoor beleven en verbinden
- c. Terugblik spoor benutten en herstellen
- d. Terugblik spoor begrijpen

### 5. Stand van zaken regionale projecten

- a. Ecologische iconen van de wijst
- b. Verhalen van de Peelhorst
- c. Wetenschappelijke onderbouwing
- d. Bijzondere vondsten uit de bodem
- e. Lange afstand wandel- en fietsroutes
- f. Peelrandbreuk zichtbaar in het landschap tussen Oss en Roermond

## **6. Beoogde resultaten**

## **7. Bijlagen**

## Inleiding

Voor u ligt het uitvoeringsprogramma 2020-2021 voor het Geopark Peelhorst en Maasvallei i.o. Met dit document informeren wij u over onze ambities en plannen ten aanzien van de realisatie van een Unesco Geopark Peelhorst en Maasvallei. We hopen dat dit plan niet alleen informeert, maar ook inspireert en aanzet tot actie. Wij doen een beroep op u allen om zich in te zetten voor de doorontwikkeling van het Geopark i.o. Mocht u al lezende vragen of ideeën krijgen, dan nemen wij daar graag kennis van.

## Kernboodschap en missie

### Breuken als bodem voor beweging

*Het gebied van de Peelhorst en Maasvallei is uniek. Bewegingen in de aardkorst hebben geleid tot een breukenstelsel in de bodem. Dit aardkundig fenomeen, dat tot op de dag van vandaag actief is, heeft een landschap gevormd met horsten (hoog) en slenken (laag). Het landschap waarin drassige wijstgronden, ondoordringbare veengebieden en maasterrassen elkaar afwisselen, bepaalde eeuwenlang waar we woonden en werkten. Archeologische vindplaatsen verwijzen naar een rijk cultureel en religieus verleden. Het gebied staat bol van verborgen verhalen met een hoofdrol voor de Peelrandbreuk als natuurlijke en culturele barrière.*

### Onze missie

*Het Geopark Peelhorst en Maasvallei i.o. is een samenwerking van overheden, inwoners, ondernemers, onderwijs en andere maatschappelijke organisaties die zich hard maken om de unieke waarden van dit gebied in te zetten voor duurzame gebiedsontwikkeling. We dragen de Peelhorst en Maasvallei uit als een gebied van (inter-)nationale waarde om trots en zuinig op te zijn. Een vitaler landschap en groei in het toeristisch-recreatieve domein is waar we voor gaan. Daarvoor zoeken we de werking en invloed van de breuken tot op de bodem uit. Die kennis gaan we delen en gebruiken om onze bijzondere ondergrond te behouden, herstellen en benutten. En we zoeken naar bijzondere manieren om de breuken en haar invloedssfeer te beleven. Samen maken we het onzichtbare zichtbaar. Voor nu en voor later.*



## 1. Aanleiding; een uniek gebied

### 1 a. Peelhorst en Maasvallei; een uniek gebied

#### **Ontstaansgeschiedenis van het gebied**

Door bewegingen in de aardkorst, en met name door platentektoniek waarbij de Afrikaanse plaat waarop Afrika zich bevindt langzaam maar zeker opschuift richting Europa (Euraziatische plaat), wordt de aardkorst een beetje in elkaar gedrukt in de richting zuidzuidoost - noordnoordwest. Loodrecht hierop wordt de aardkorst iets uitgerekt.

Door die uitrekking is de Peelhorst ontstaan (een deel van het land is omhoog geduwd) en zijn delen van het gebied dalend (de slenken).

De Peelhorst wordt in het westen begrensd door de Peelrandbreuk, die hem scheidt van de Roerdalslenk. Ten oosten van de Peelhorst ligt de Venloslenk, waarin tegenwoordig het Maasdal gelegen is. Het systeem van horsten en slenken waar al deze structuren toe behoren wordt de Beneden-Rijnslenk genoemd. Langs deze breuksystemen is sprake van opbouw van spanning in de bodem die zich met enige regelmaat ontladst in aardbevingen.

#### **Spanning in de ondergrond**

Die spanningen in de ondergrond zijn op sommige plekken zichtbaar aan het oppervlak. Een opvallend reliëf van het oppervlak verradst dat er zich in de ondergrond een breuk bevindt. Soms zelfs tekent de breuklijn zich af als een 'terreintrede,' die enkele tientallen centimeters tot soms enkele meters hoog is en dus duidelijk in het landschap is waar te nemen. De Peelrandbreuk heeft bijvoorbeeld een terreintrede in de buurt van Uden. Door de omhoogstuwing van de ondergrond worden ook diepliggende lagen naar het oppervlak geduwd. Op de Peelhorst liggen miljoenen jaren oude zandlagen aan het oppervlak die elders in Nederland op honderden meters diepte liggen.

#### **Landschappelijke kenmerken**

Waar breuken ontstaan, vormen zich horsten en slenken en worden waterlopen verlegd. Zo'n 500.000 jaar geleden stroomde de Maas over de huidige Peelhorst. Omdat de Peelhorst naar het Noordoosten helt, werd de Maas naar het Oosten gedrongen en gleed de Venloslenk in. Dat was

het ontstaan van de Maasvallei. De Maasvallei doorsnijdt bij Swalmen de Peelhorst en vervolgt haar weg bij de Meinweg. Kenmerkend in het landschap zijn de overgangen van de horst naar de lager gelegen slenken. Aan de oostzijde is dit, door de Maas, een heel breed gebied. Daar waar de Maas zich heeft ingesneden in het landschap ontstonden maasterrassen en kwelgeulen.

De Peelhorst ligt hoog, maar stond bekend als een nat en drassig gebied met uitgestrekte moerassen en veengebieden. Een bijzondere, omgekeerde wereld die we kunnen verklaren door een natuurlijk fenomeen dat samenhangt met het breukenstelsel. De aardlagen langs de breuken blijken zo ondoorlatend te zijn dat het grondwater naar de oppervlakte wordt geduwd, met als gevolg natte (natuur)gebieden op de horst( hoog) en droge gebieden op de slenk (laag). Dit unieke verschijnsel noemen we Wijst.

### **Gebiedsbegrenzing**

De gebiedsbegrenzing voor het Geopark Peelhorst en Maasvallei richt zich op die gebieden waar de bewegingen van de ondergrond langs breuken in het landschap zichtbaar haar sporen hebben achter gelaten. Naast de Peelhorst (de oude bedding van de Maas) is dit de noordelijke Maasvallei (huidige bedding van de Maas). Het Geopark Peelhorst en Maasvallei omvat het hele gebied dat gerekend kan worden tot de invloedsferen van de Peellandbreuk. Het is een groot en herkenbaar gebied met daarin liggende natuurgebieden: De Maashorst, De Stippelberg, De Deurnese Peel, Mariapeel, De Groote Peel, de Meinweg en natuurlijk de Wijstgronden. Deze wijstgronden (met de bijbehorende breuken) zijn zeer uniek en vormen een belangrijke fundering voor het bestaansrecht van het Geopark.

### **Bijzondere bodem en waterhuishouding**

De waterhuishouding in de Peelhorst en Maasvallei is niet alleen bijzonder, maar ook waardevol. De Horst is een hooggelegen gebied dat is opgebouwd met grof Maaszand waar veel grind in zit. De ondoorlatendheid van de bodem langs de breuken in combinatie met de hoge grondwaterstanden op de horst verklaren het natte, drassige karakter en het ontstaan van de Peelvenen en wijstgronden op de Horst en de kwelgeulen in de Maasvallei. Het grove Maaszand, dat op de Peelhorst vlak onder maaiveld voorkomt, is een belangrijke grondstof voor de bouw en wordt nog steeds op verschillende plaatsen gewonnen.

### **Bijzondere flora en fauna**

De natte gebieden zorgen voor speciale leefomstandigheden en trekken bijzondere dieren en planten aan. In het gebied van de Peelvenen en de Grote Peel wordt al lang gewerkt aan het herstel van het oorspronkelijke veengebied met als ultiem doel opnieuw de vorming van hoogveen in het gebied. De grote variatie aan vegetatietypen en de partijen open water zorgen voor een rijke schakering vogels, zoogdieren, reptielen, amfibieën en vlindersoorten. Langs de (Peelrand)breuk zijn op verschillende plaatsen natte kwelgebieden te vinden. Kwel op deze hogere zandgronden is natuurlijk bijzonder. Het wijstherstel staat nog in de kinderschoenen, waardoor er nog weinig gebieden zijn waar sprake is van een goed ontwikkelde wijstbiotoop. Omdat wijst, met zijn hoge ijzergehalte, een bijzondere vorm is van kwel, wordt onderzocht of dit een bijzonder vorm van kwelvegetatie oplevert. De Maasvallei biedt een rijke schakering aan landschappen.

### **Bijzondere cultuurhistorie**

De breuken in de ondergrond hebben de inrichting en het gebruik van het landschap bepaald. Archeologische vindplaatsen verwijzen naar een rijk cultureel en religieus verleden. Het gebied staat bol van verborgen verhalen met een hoofdrol voor de Peelrandbreuk en de Peelhorst als natuurlijke en culturele barrière.

Was de Peelhorst zelf te nat en te ontoegankelijke voor bewoning, de randzone was juist wel heel aantrekkelijk. In de Middeleeuwen koos de adel al voor het wonen aan de rand van de Peelhorst. Door de constante aanvoer van water van de Peelhorst en de wijst waren ze altijd verzekerd van grachten gevuld met water. Bovendien kon het wijstwater, dat een vaste temperatuur heeft, minder gauw bevroren.

Langs de breuken werden watermolens gebouwd. Dit had alles te maken met de constante wateraanvoer en het hoogteverschil tussen slenk en horst. Boeren kozen vroeger voor een perceel in een wijstgebied, omdat er zelfs in de heetste zomers nog grondwater aanwezig was. De natuurlijke barrière van de peelhoerassen werd gebruikt als verdedigingslinie, zelfs nog in de vorige eeuw door de aanleg van de Peelraamstelling, een verdedigingslinie aangelegd vlak voor WOII tegen de Duitsers.



Op verschillende plekken langs de breuk zijn putten geslagen op natte plekken waar kwelwater omhoog kwam. Dit water leek op wonderbaarlijke wijze aan de oppervlakte te ontspringen. Daarom kregen deze putten vaak een religieuze betekenis en werden ze zelfs verklaard tot heilige bronnen.

De Peelhorst zorgde voor een rijk arsenaal aan grondstoffen. Denk aan turf- en veenwinning, maar ook het winnen van zand en grind en de grootschalige productie van ijzer en houtskool is terug te herleiden naar de breuken.

### **Bescherming Peelrandbreuk**

Bij de ontwikkeling van het landschap is steeds dankbaar gebruik gemaakt van de kansen die de unieke (geologische) omstandigheden boden. En hield met ook rekening met de natuurlijke beperkingen. Vroeger wist men: niet bouwen op de breuk. Maar lokale kennis verdwijnt, terwijl juist de druk op de ruimte en de ondergrond toeneemt. Denk daarbij aan ruimtelijke ontwikkelingen en ondergrondse koude- warmte systemen en gebruik van aardwarmte. Doordat het geheim grotendeels onder de grond zit, is bescherming noodzakelijk.

### **1 b. Naar een Unesco Geopark**

We streven naar een “Michelin-ster” voor het landschap en de unieke geologische ontstaansgeschiedenis van het gebied.

Om UNESCO status te bereiken moeten we een aanvraag indienen bij het Nederlands Forum Unesco Global Geoparks (NFUGG) voor een eerste screening. Hiervoor moeten we wetenschappelijk onderbouwen waarom juist dit gebied op basis van de aardkundige waarden internationaal onderscheidend is. Daarnaast moeten we aantonen dat het gaat om een levendig gebied, waar wetenschap en de lokale gemeenschappen bij betrokken zijn en voordeel van hebben. Educatie op alle niveau's vormt de kern van het UNESCO Geopark concept.

Het Forum hanteert diverse criteria. De belangrijkste voorwaarden zijn als volgt samen te vatten:

- Het gebied moet internationaal onderscheidend zijn;

- Elk nieuw op te richten Unesco Global Geopark moet toegevoegde waarde bieden ten opzichte van het internationaal palet aan Geoparken. Er dienen sites of landschappen voor te komen die aardwetenschappelijk gezien internationaal van belang / onderscheidend zijn;
- Er moet sprake zijn van een samenhang in gebiedskwaliteiten;
- Het is belangrijk dat de samenhang in beeld wordt gebracht tussen de (veelal relatief kleine) monumenten, landschapselementen, parken, natuurreservaten, archeologische vindplaatsen, aardkundige verschijnselen en dergelijke, onderling zowel als in hun relatie met de bewoners van het gebied;
- De (belangrijkste) aardkundige (geologische) sites in het Geopark dienen beschermd te zijn door lokale, regionale of landelijke wet- en regelgeving.

We zijn in gesprek met het NFUGG. Al op 31 oktober 2017 is er gesproken over de stand van zaken en haalbaarheid van ons Geoparkinitiatief. Ook afgelopen jaar is er overleg geweest. Daar konden we naast de stand van zaken melden tot er grote (publieke) belangstelling was voor de blootlegging van de Peelrandbreuk door het graven van een sleuf in Uden.

Het Forum heeft een positieve grondhouding t.a.v. ons initiatief en ziet dat het Geopark een brede ambtelijke, politieke en maatschappelijke steun geniet. Wel vraagt het Forum zich af of het Geopark voldoende internationaal onderscheidend kan zijn. Verder wordt er geconstateerd dat nog een flink aantal stappen - met om te beginnen een gedegen wetenschappelijke onderbouwing van de internationale geologische betekenis – genomen moeten worden. Deze laatste bevinding heeft mede er toe geleid dat we actief zijn met het werven van een projectleider voor het spoor begrijpen. Hij of zij draagt o.a. zorg voor een wetenschappelijke onderbouwing van de aardkundige waarden van de Peelhorst en Maasvallei, zodat de UNESCO Geopark-status kan worden aangevraagd.

Voor verdere uitwerking van de criteria voor een UNESCO-erkenning als Geopark zie bijlage 1.

### **1 c. Beoogde resultaten 2020**

- Aantrekken van een projectleider Begrijpen

- Een eerste voorzet voor een bidbook voor de Unescostatus. Deze voorzet zal in 2021 tot een verdere uitwerking komen.
- Bescherming Peelrandbreuk

## 2. Partners en netwerk Geopark

### 2 a. Deelnemende partijen

Al in mei 2016 hebben zes gemeenten in Noord-Brabant, waterschap Aa en Maas en de provincie Noord-Brabant het initiatief genomen om te komen tot een Geopark de Peelhorst gevoed vanuit het streven een UNESCO Geopark status te verwerven.

Het gaat om de gemeenten Bernheze, Landerd, Deurne, Gemert-Bakel, Uden en Boekel.

Op 22 mei 2019 zijn de afspraken om gezamenlijk te werken aan het Geopark i.o. geformaliseerd door het tekenen van een samenwerkingsconvenant. Tegelijkertijd werd er een intentieverklaring ondertekend door een tweetal Brabantse gemeenten te weten Oss en Mill en St. Hubert en de twee 2 Limburgse gemeenten Leudal en Peel aan de Maas, Waterschap Limburg en Provincie Limburg. Ook werd besloten om het Geopark de naam te geven van Peelhorst en Maasvallei.

Doel van de samenwerking is het systeem van breuken, horsten en slenken weer zichtbaar en beleefbaar te maken voor een groot publiek met als doel de identiteit van de streek in zijn totaliteit verder te ontwikkelen en (economische) spin-off te realiseren.

Gelet op het convenant en de intentieverklaring bestrijkt het Geopark het gebied dat gerekend wordt tot het grondgebied van de deelnemende gemeenten. Echter de ambitie is om al werkende wijs tot schaalvergroting te komen zodat het Geopark het hele gebied omvat dat gerekend kan worden tot de invloedssfeer van de Peelrandbreuk. Dat maakt dat we – nog dit jaar- in gesprek willen komen met gemeenten als Horst aan de Maas en Roermond. Ook speelt de discussie of het Geopark ook het grenspark Maas-Schwalm-Nette zou moeten omvatten en op welke termijn. De voor- en nadelen van deze schaalvergroting zullen in kaart moeten worden gebracht. Vooralsnog blijft de focus dit jaar liggen op de samenwerking met de Limburgse partners en met de gemeenten Oss en Mill en St. Hubert.

### 2 b. Uitstel toetreding

Vanaf begin van dit jaar is duidelijk geworden dat de nieuwe toetreders meer tijd nodig hebben om tot een besluit te komen ten aanzien van toetreding tot de samenwerking. In mei 2021 wordt de balans opgemaakt. In de tussentijd zal daar waar mogelijk al worden samengewerkt en

ervaring worden opgedaan. Zo wordt er nu gekeken of er concrete samenwerking mogelijk is met de potentiële partners in een aantal projecten. Het gaat hier o.a. om de realisatie van een “landschapsbiografie” en het project “Gastheer van het Landschap Geopark Peelhorst”.

### **2 c. Partners in het gebied**

Mede dankzij de inzet van vele vrijwilligers is de Peelrandbreuk en de Peelhorst steeds bekender aan het worden en begint het Geopark te leven in de streek. Zij zijn voor het Geopark van onschatbare waarde.

Het Geopark valt of staat met het vermogen om inwoners, maatschappelijke organisaties als scholen, heemkunde kringen, kunstenaars, geologische verenigingen, Staatsbosbeheer, het IVN, de horeca en (boeren) bedrijven enthousiast te maken en ze aan te zetten tot het ontwikkelen van initiatieven. In een aantal gevallen zullen ze op ondersteuning moeten kunnen rekenen.

De uitdaging binnen het Geopark is het managen van de vele enthousiaste vrijwilligers en ideeën en het vinden van trekkers om de ideeën tot uitvoering te brengen. Bij ieder projectplan is dit een belangrijk aandachtspunt.

De website die nog voor de zomer van 2020 gelanceerd wordt gaat fungeren als een inspiratiekanaal waar vrijwilligers hun initiatieven terugvinden en waar anderen inspiratie vinden om aan de slag te gaan. Verder zal er dit jaar een aanvang worden gemaakt met het digitaal verspreiden van nieuwsbrieven naar betrokkenen.

### **2 d. Aandacht voor de relatie met natuurparken in de omgeving**

Geografisch omvat het Geopark Peelhorst en Maasvallei i.o. het hele gebied dat gerekend kan worden tot de invloedssfeer van de Peelrandbreuk. Dat maakt dat het wenselijk is dat ook de organisaties verbonden aan de daarin liggende natuurgebieden: De Maashorst, De Stippelberg, De Deurnese Peel, Mariapeel, De Groote Peel zich verbonden voelen met de ambitie en doelstellingen van het Geopark. En vooral zich kunnen vereenzelvigen met de ambitie van het Geopark en de kernboodschap van het Geopark uitdragen.

Dit maakt dat we dit jaar willen investeren in een versterking van de verbinding tussen deze natuurparken en het Geopark. Bijvoorbeeld door elkaar met regelmaat te treffen rondom thema's die ons allen aangaan.

## 2 e. Beoogde resultaten 2020

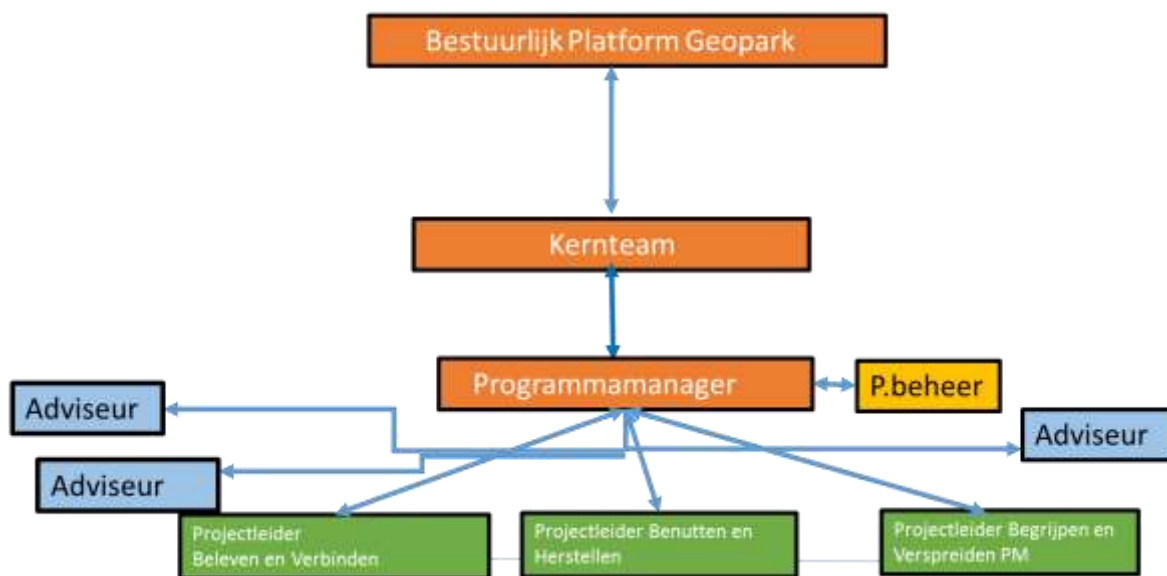
- Partijen van het convenant maar ook de via de intentieverklaring aangesloten partijen zijn tevreden over de resultaten die in het jaar 2020 worden gerealiseerd. Men voelt zich betrokken bij het verhaal van het gebied en zet zich in om van het Geopark een succes te maken.
- Partijen van het convenant maar ook de via de intentieverklaring aangesloten partijen werken concreet samen in een aantal projecten.
- Grotere naamsbekendheid van het Geopark.
- Aan het eind van het jaar is er verbinding gelegd met andere natuurparken in het gebied.
- Via de sporen *Beleven en verbinden, Benutten en herstellen en mogelijk op wat langere termijn ook via het spoor Begrijpen en Verspreiden* wordt de actieve betrokkenheid van inwoners en stakeholders verder uitgebouwd zodat het Geopark nog meer wordt gedragen door hen en meer betekenis krijgt.

### 3. Het programmateam

Als we terug kijken is er in de eerste helft van vorig jaar door de werkorganisatie in oprichting veel werk verzet. Op pionierende wijze is men erin geslaagd de randvoorwaarden te creëren, zodat de ondertekening van het convenant en de intentieverklaring door betrokken partijen mogelijk werd. Het Geopark in oprichting staat. Er is een ambitie geformuleerd, de programmajnen of sporen zijn gedefinieerd, er is een budget en de bestuurlijke samenwerking is verankerd. Er is veel bereikt.

Inmiddels wordt er langs drie sporen door het programmateam gewerkt aan de ambitie van het Geopark, te weten;

- Beleven en verbinden
- Benutten en herstellen
- Begrijpen en verspreiden (vooralnog op een bescheiden wijze)



#### **Werkstructuur Programmteam**

#### **3 a. Van werkorganisatie naar programmteam**

De tweede helft van 2019 en begin 2020 stonden in het teken van de verdere uitbouw en professionalisering van het team. De ontwikkeling naar een programmteam is in gang gezet.

Er is een nieuwe programmamanager aangetrokken en elk spoor m.u.v. het spoor begrijpen is voorzien van een eigen projectleider. De ondersteuning is ontkoppeld van de projectleider *Beleven en Verbinden*. Via een vacature is het ons gelukt om het team te versterken met een programmabeheerder. De vacature voor het spoor begrijpen wordt naar verwachting pas volgend jaar ingevuld. Het huidige budget is hiervoor niet toereikend. Het team wordt ondersteund door een adviseur communicatie en een adviseur wijst/spoor begrijpen. Dit jaar starten we met projectmatig werken.

### 3 b. Capaciteit

De huidige capaciteit van het team wordt als krap ervaren. Zeker nu we willen werken aan de doorontwikkeling van het Geopark en meer energie willen steken in het aanjagen en ondersteunen van initiatieven. Bovendien missen wij een projectleider Begrijpen en Verspreiden. De opvulling van deze vacature zal pas plaatsvinden zodra er de financiële ruimte is.

De financiële administratie wordt tot op heden verzorgd door de gemeente Boekel. De verwachting is dat binnen afzienbare tijd een partner het penvoerderschap op zich neemt zodat allerlei zaken m.b.t. personele en financiële aangelegenheden met deze penvoerder kunnen worden geregeld en afgewikkeld.

In het programmateam zullen de trekkers van de sporen invulling geven aan de belangrijkste speerpunten voor het Geopark. Deze zijn hieronder verder uitgewerkt.

#### *Huidige capaciteit Programmateam*

| <b>Spoor/taak</b>                      | <b>2020 Fte</b> | <b>2019 Fte</b> |
|--|-----------------|-----------------|
| Projectleider Beleven en Verbinden     | 0,3             | 0,3             |
| Projectleider Begrijpen en Verspreiden | 0,2 pm          | pm              |
| Projectleider Benutten en Herstel      | 0,2             | 0,2             |
| Programmaleiding                       | 0,3             | 0,2             |
| Programmaondersteuning                 | 0,2             | pm              |
| Adviseur provincie                     |                 |                 |
| Adviseur Communicatie                  |                 |                 |
| <b>Totaal</b>                          | <b>1</b>        | <b>0,7</b>      |
|  |                 |                 |



### **3 c. Ambitie spoor Beleven en Verbinden**

Het vertrekpunt is dat het gebied Peelhorst en Maasvallei een samenhangend geheel is van gebiedskwaliteiten. Deze samenhang willen we beter zichtbaar maken door gebiedseigen elementen met elkaar te verbinden. Dit doen we door te inventariseren en bundelen wat er aan initiatieven in de streek loopt en door nieuwe initiatieven aan te jagen. Inmiddels zijn er al talloze projecten geïnitieerd en uitgevoerd door particulieren om de breuk zichtbaar te maken en te beleven en we zien de enthousiaste reacties die dit teweeg brengt. Het idee is om het gebied te ontsluiten aan de hand van aansprekende thema's waarbij de verbinding wordt gezocht met de lokale economie. Te denken valt aan storytelling rond thema's als religie/kerken, kastelen, oorlog, watermolens, wijst, breuken, ijzerindustrie, ontginning. Leidraad hierbij moet steeds zijn de relatie met de breuken en de aardkundige waarden van de Peelhorst en Maasvallei. Ons streven is dat lokale ondernemers en groeperingen zoals bijvoorbeeld een heemkundekring enthousiast worden en aan de slag gaan met eigen initiatieven. Zo ontstaat er aansluiting met gemeentelijke en provinciale opgaven m.b.t. economie, identiteit, burgerparticipatie en ruimtelijke kwaliteit. Door het versterken van de recreatieve beleving van de streek en de ondergrond en door meer mensen te laten kennis maken met breuken en wijst krijgt de regionale vrijetijdseconomie een impuls.

### **3 d. Ambitie spoor Benutten en Herstellen**

Na 1850 zijn er drastische ingrepen gedaan om de overlast van water voor de landbouw tegen te gaan. Denk aan het graven van diepe afwateringssloten, veenontginning en ruilverkaveling. Het grondwaterpeil is hiermee tot een dieptepunt gedaald. De kwel en sponswerking van het gebied zijn grotendeels verdwenen. Bijzondere dieren en planten verdwijnen. De oprukkende klimaatveranderingen met extreme droogte en afnemende biodiversiteit zijn aanleiding om de oorspronkelijke waterhuishouding te herstellen. Met het spoor herstellen en benutten zetten we in op wijstherstel. Uiteindelijk leveren de herstelde Wijstgronden een bijdrage aan het voorkomen of verkleinen van de watertekorten. Om dit te bereiken gaan we ervoor zorgen dat meer en meer inwoners, ondernemers en organisaties weten wat Wijst is. We maken ze trots op dit unieke verschijnsel en laten zien welke kansen wijstherstel biedt. Via een netwerk worden deze mensen bereikt en er wordt steeds meer samengewerkt om deze kansen te verzilveren (in eerste instantie via netwerk waterschap en/of partners).

Daarnaast willen we ook inzetten op het behoud van de Peelvenen. Dat kan betekenen dat we signalerend aandacht vragen voor herstel van Peelvenen bij betrokken stakeholders (en natuurparken).

### **3 e. Ambitie spoor Begrijpen en Verspreiden**

Educatie op alle niveaus vormt de kern van het UNESCO Geopark concept. Het geologische verschijnsel dat de Peelhorst en Maasvallei zo uniek maakt zijn de breuken. Verborgen onder maaiveld is het breukensysteem van de Peelhorst en Maasvallei nog op vele vlakken een onbekende. Met de toenemende druk op de ondergrond is aanvullende kennis over het breukensysteem noodzakelijk. De kennis over de ligging en de werking van de breuken op de waterhuishouding is noodzakelijk voor een adequate inrichting van het gebied. Wij zien het als een uitdaging om samen met het onderwijs en wetenschappers bewijslast te verzamelen voor de samenhang tussen de geologie en geomorfologie aan de ene kant en de cultuurhistorie en ecologie aan de andere kant. De uitdaging is om te zoeken naar innovatieve manieren om deze kennis begrijpelijk en toegankelijk over te dragen aan een breed publiek.

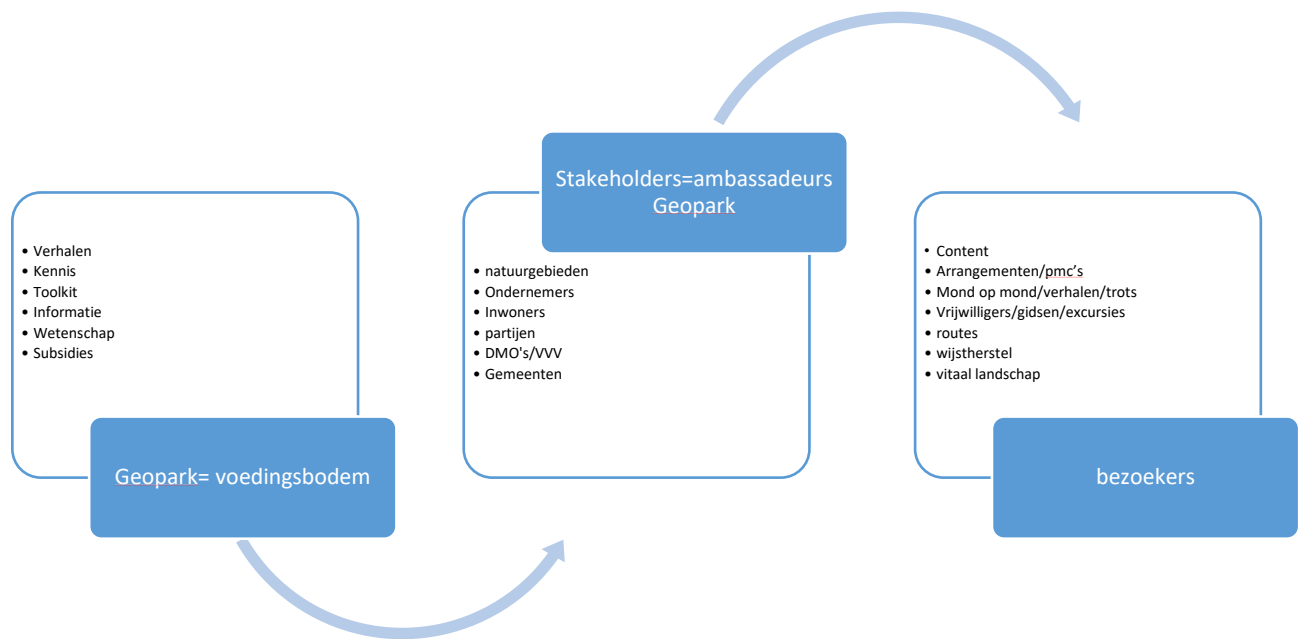
Voor de wetenschappelijke onderbouwing werken we samen met universiteiten en onderwijsinstellingen. Er worden onderzoeksopdrachten uitgezet en stageplaatsen aangeboden. Voor het vertellen van het verhaal leggen we contacten met het onderwijs, waarbij we extra aandacht hebben voor middelbare scholieren. Het grote publiek wordt betrokken via lokale initiatieven, Peelacademie, musea, plaatselijke ecologische/cultuurhistorische en geologische kringen. Zij kunnen op hun beurt weer input leveren om het verhaal van het gebied te schrijven. Via de provincie wordt aansluiting gezocht met ontwikkelingen die kunnen bijdragen aan het Geopark. Gedacht wordt aan Vitale Bodem, ontwikkeling paludicultures langs de breuk (wijst), cultuurhistorisch- en archeologisch onderzoek of verdrogingsonderzoek.

Met een brede wetenschappelijke onderbouwing willen wij stimuleren dat mensen zich bewust zijn van het steeds doorgaande verhaal van de ontwikkeling van de aarde en laten zien hoe de geologische diversiteit de basis is geweest - en nog steeds is - voor de ecologie en voor de interactie van de mens met het landschap. Dit kan ertoe leiden dat er ook acties moeten worden ondernomen om de breuk tegen ongewenste ontwikkelingen te beschermen.

Gelet op het gegeven dat er voorlopig geen projectleider Begrijpen en Verspreiden is, blijft de hier aangegeven ambitie staan. Dat maakt dat we zowel ambtelijk als bestuurlijk alert zijn om in te spelen op kansen zodra die zich voordoen.

### **3 f. Communicatie**

Communicatie is ondersteunend aan de drie sporen en heeft als belangrijkste doel het activeren, inspireren, enthousiasmeren en verbinden van stakeholders om onze doelen te halen, de zogenaamde ambassadeursstrategie. Dit doen we aan de hand van een krachtige kernboodschap met een herkenbare identiteit en de inzet van een aantal corporate communicatiemiddelen, zoals een website, digitale nieuwsbrief en sociale media. De uitdaging is om door slim samen te werken, zoveel mogelijk te bereiken. Door het creëren van ambassadeurs stimuleren we de mond-op-mond reclame en zorgen we dat anderen mede onze boodschap uitdragen. In de eerste fase ligt de focus op de doelgroep stakeholders (overheid, onderwijs, ondernemers, omgeving). In werkgroepen en tijdens bijeenkomsten gaan we samen met hen aan de slag met duurzame gebiedsontwikkeling met 'de breuken als bodem voor beweging'. Het Geopark i.o. is hierbij de voedingsbodem voor gebiedsontwikkeling (benutten en herstellen) en productontwikkeling (beleven en verbinden). We faciliteren door het bieden van content en een toolkit, zodat stakeholders kunnen inzetten op het trekken van bezoekers. Gaandeweg verleggen we onze focus naar branding van het Geopark Peelhorst en Maasvallei als aantrekkelijke bestemming voor bezoekers. Hiervoor zoeken we samenwerking met VVV's en DMO's (Destinatie Marketing Organisaties) in het gebied.



*Ambassadeursstrategie voor Geopark Peelhorst en Maasvallei i.o.*

### 3 g. Klankbordgroep

Nog dit jaar zal er een Klankbordgroep worden geformeerd bestaande uit deskundigen. Diverse kennisgebieden zullen dan vertegenwoordigd zijn. We denken aan ecologie, archeologie, cultuurhistorie, geologie, geomorfologie, kennis van de streek, biologie etc. De taak van deze klankbordgroep zal zijn desgevraagd het bestuur c.q. het programmteam te adviseren over onderwerpen die relevant zijn voor de doorontwikkeling van het Geopark. Het kan ook zijn dat aan hen wordt gevraagd een inhoudelijke themabijeenkomst verzorgen. De klankbordgroep is te beschouwen als een dicht bij het Geopark staand netwerk van deskundigen die afhankelijk van de vraag en op grond van benodigde expertise benaderd wordt. Dat maakt dat in wisselende samenstelling deskundige inbreng zal worden gevraagd.

### 3 h. Beoogde resultaten 2020

- De belangen van het Geopark worden, voor zover betrekking hebbend op het Geopark, meegenomen in strategische beleidsontwikkeling van derden
- Daadwerkelijke verbreding van de scope van het Geopark: het gaat om wijst, maar ook om de Peelvenen en de Maasterrassen

- Een bestuurlijk besluit t.a.v. aanhaking van het programmateam aan de samenwerking (partijen deel uitmakend van het convenant)
- Een programmateam dat staat, d.w.z.:
  - De organisatiestructuur, de taken en verantwoordelijkheden van de individuele leden inclusief tijdszetting zijn schriftelijk vastgelegd en bestuurlijk bekrachtigd in een zogenaamde uitvoeringsovereenkomst.
  - voor zo ver van toepassing zijn er detacheringsovereenkomsten of uitleenovereenkomsten afgesloten.
  - men werkt met plezier en werkt als een collegiaal team
- Binnenhalen van financieringsmogelijkheden
- Relatiemanagement: versteviging van het netwerk in- en extern
- Opzetten relevant netwerk van deskundigen
- Actieve betrokkenheid van partijen bij het Geopark. D.w.z. partijen zijn bezig met het ontwikkelen van initiatieven die bijdragen aan de doelstelling van het Geopark.

## 4. Terugblik 2019

### 4 a. Algemeen

2019 was een belangrijk jaar. Een mijlpaal is bereikt. Zoals eerder vermeld zijn op 22 mei 2019 de afspraken om gezamenlijk te werken aan het Geopark i.o. geformaliseerd door het tekenen van een samenwerkingsconvenant. Ook werd er een intentieverklaring ondertekend door een tweetal Brabantse gemeenten te weten Oss en Mill en St. Hubert en de twee 2 Limburgse gemeenten Leudal en Peel en Maas, Waterschap Limburg en Provincie Limburg.

De samenwerking met de Limburgse partners, Oss en Mill en St. Hubert krijgt steeds meer diepgang. De uitdaging ligt er om steeds meer samen te gaan doen ook m.b.t. de regionale projecten.

We merken dat het nog lastig is om een goed overzicht te krijgen van de bijdrage die de verschillende gemeenten en andere overheden leveren in relatie tot het Geopark.

We werken er naar toe dat dit inzichtelijker wordt en gemonitord.

In de ambtelijke werkgroep zullen we hier regelmatig bij stil staan.

Belangrijk is om op dit punt te melden dat we hier niet hadden gestaan zonder de steun en inzet van de vele vrijwilligers in de streek in de afgelopen jaren. Mét de streek zijn er in het verleden verschillende bijeenkomsten georganiseerd, waarbij vanuit de streek vele suggesties zijn aangedragen. Het Geopark leeft in de streek, mede te zien door reeds uitgevoerde succesvolle projecten. Het direct zichtbaar maken van de Peelrandbreuk in Bakel (2015) en in Uden (2018) heeft hier zeker ook aan bijgedragen.

### 4 b. Terugblik spoor Beleven en Verbinden

In 2019 zijn veel initiatieven gestart en zijn er ideeën ontstaan die in 2020 verder uitgewerkt worden. Zo hebben de gemeenten in de Maashorst een analyse opgesteld van bestaande “parels” die met elkaar kunnen worden verbonden. Deze resultaten bieden weer mogelijkheden voor versterking van de bestaande parels en kansen voor nieuwe projecten voor 2020 en verder! Bij de herinrichting van de dorpskern in Bakel is het accentueren van de Peelrandbreuk meegenomen in het stedenbouwkundig ontwerp. Stichting d’n Eik in Boekel is druk bezig met het

realiseren van een Wijstspeeltuin. Tenslotte is in 2019 opdracht verleend aan het IVN voor het starten van de cursus “Gastheer van het landschap” aan ondernemers in de Peelhorst.

#### **Gerealiseerd in 2019 of eerder**

- Stage wijsticonen, Hugo Habraken
- BUS Whisky, Dennis Hurkmans
- Mini stuw +, Henk Kerkers (watermeters en wijstbeplanting)
- Website Peelrandbreuk, Henk Kerkers
- Videopresentatie op Dutch Design Week Peelrandbreuk, Michiel van Bakel
- Zicht op de breuk; In de leuning van het fietsviaduct over de Noord-Om in Gemert is een breuk vormgegeven.

#### **4 c. Terugblik spoor Benutten en Herstellen**

Al een aantal jaren wordt er in Oost Brabant door particulieren, organisaties en overheden samengewerkt aan het herstel en de bekendheid van wijst en de Peelrandbreuk in de Peelhorst. Subsidie voor wijstherstel bood en biedt mogelijkheden om uitvoering te geven aan wijstherstel. Toch was er tot nu toe weinig aandacht voor wijstherstel bij de overheden. Het werd te veel als op zichzelf staand doel gezien en kreeg daardoor onvoldoende aandacht. Ideeën van particulieren en organisaties werden niet altijd uitgewerkt omdat de kansen die wijstherstel biedt niet even duidelijk zijn. De mogelijkheden van financiële en inhoudelijke ondersteuning waren niet overal bekend. Door de provincie is in 2019 een communicatiecampagne uitgevoerd (wijstambassadeurs, promotie wijstherstel op de Brabantsite), maar deze gaf tot nu toe beperkt respons.

Toch zijn er in 2019 een aantal particulieren initiatieven in de uitvoerende fase gekomen. Op vier locaties wordt het wijstherstel ter hand genomen. Daarnaast zijn er verschillende kansrijke initiatieven in ontwikkeling, variërend van een enkel perceel (alle kleine beetjes helpen) tot een lokale ontwikkeling van meerdere eigenaren met een tiental hectares. Bovendien is in 2019 een start gemaakt om wijstherstel binnen lopende gebiedsprocessen mee te nemen. Daarnaast hebben we een definitie opgesteld waarmee kan worden bepaald of we te maken hebben met

wijst. Hiermee kunnen ook initiatieven buiten de bekende wijstgebieden op waarde worden ingeschat en zodoende worden ondersteund.

Verder hebben we de voorbereidingen getroffen voor beekherstel van de Venloop.

Bij dit project gaan we op ca. 3 verschillende / innovatieve manieren de breuk herstellen en de effecten monitoren. Hiermee willen we in beeld brengen wat efficiënte en effectieve manieren zijn.

Verder zijn we gestart met een Pilotproject m.b.t. Paludicultuur “Natte teelten voor een klimaatadaptive waterhuishouding en als agrarisch verdienmodel”. In samenwerking met grondeigenaren/agrariërs starten we een gemonitorde proef van natte teelten op zandgronden nabij de (Peelrand)breuken. We willen aantonen of en hoe een natte teelt kan bijdragen aan het tegengaan van verdroging en het bevorderen van waterconservering en hoe het bijdraagt aan een klimaatbestendige waterhuishouding. Verder willen we onderzoeken of er een verdienmodel aan gekoppeld kan worden zodat meer agrarische ondernemers deze optie overwegen.

Alles wat de afgelopen jaren bereikt en in gang gezet is, komt de ontwikkeling van het Geopark ten goede. Andersom hopen we met het Geopark in oprichting de schijnwerpers te richten op de unieke waarde van wijst en de kansen die er liggen voor wijstherstel een nieuwe impuls te geven. Door het koppelen van wijstherstel aan bredere doelen zoals bijvoorbeeld droogte bestrijding zal er de komende jaren meer aan hydrologisch herstel van wijst worden gedaan.

#### **Gerealiseerd in 2019 of eerder**

- Inventarisatie van (bekende) wijstgebieden (Witteveen&Bos 2007)
- Herstel wijstgebieden. De afgelopen jaren zijn verschillende projecten uitgevoerd waarbij maatregelen zijn uitgevoerd om de hydrologie en kwelstromen langs de breuken te herstellen:
  - Wijstgronden Uden (Loose Beemden, Raktse Beemden, Sint Annabos (zie voorbeeld uitvoering Annabos bijlage 1).
  - Venloop/Maashorst (trekker Ark namens gemeente Uden)
  - Donzel Nistelrode (trekker particulier met gemeente Bernheze)
  - Wijstbos Zeeland/Graspeel (trekker gemeente Landerd met grondeigenaar)



- Geneneind (trekker gemeente Gemert-Bakel / stuurgroep IGP Bakel-Milheeze)
- Hydrologische evaluatie Annabos
- Grondwatermodelstudie effect herstel Peelrandbreuk
- Memo Kenmerken wijstgebieden en mogelijke maatregelen ten behoeve van hydrologisch wijstherstel
- Het Waterschap Aa en Maas werkt actief aan het herstel van de kweldruk vanuit bovenstroomse infiltratiegebieden (via Gewenst Grond- en Oppervlaktewater Regime en het Deltaplan Hoge Zandgronden)
- Inventarisatie potentiële projecten wijstherstel (najaar 2019)

#### **4 d. Terugblik spoor Begrijpen en Verspreiden**

In 2019 zijn een aantal belangrijke mijlpalen gezet waaronder een symposium in mei en de publicatie van drie wetenschappelijke artikelen. Verder hebben we een start gemaakt met het samenstellen van een specialistengroep. De groep bestaat nu uit Theo van de Mortel (oud leraar aardrijkskunde), Frans Swinkels (Peelvenen en Peelrandbreuk expert), Jan Timmers (cultuurhistoricus) en Nico Ettema (ecoloog).

Belangrijk zijn de verschillende onderzoeken die zijn uitgevoerd om de exacte ligging van de Peelrandbreuk op te sporen. Met het oog op de verschillende ruimtelijke ontwikkelingen blijkt er een nadere interpretatie noodzakelijk van de kaart van diepe breuken van TNO naar de breuken aan maaiveld.

In een eerder stadium is door Natuurcentrum Slabroek een lespakket 'Wijst' ontwikkeld voor basisschool leerlingen.

#### **Gerealiseerd in 2019**

- Een (semi) wetenschappelijke symposium op 22 mei, met de volgende onderwerpen en sprekers:
  - Onderzoek (Peelrand) breuk, R. van Balen, VU – Amsterdam, R. Lapperre, VU – Amsterdam en V. Bense, WUR – Wageningen
  - Wijstherstel en natuurwaarden, T. Huijsmans, provincie Noord-Brabant en N. Ettema, IVN-Uden
  - Cultuurhistorie, J. Timmers

- Publicatie van drie wetenschappelijke artikelen over de Peelrandbreuk en de Maasterrassen:
  - Onderzoek in de Sleuf bij Bakel - A Late Glacial surface rupturing earthquake at the Peel Boundary fault zone, Roer Valley Rift System, the Netherlands R, van Balen e.a., 2019
  - Onderzoek doorlatendheden Peelrandbreuk - An overview of fault zone permeabilities and
    - groundwater level steps in the Roer Valley Rift
    - System, R. Lapperre, e.a, 2019
  - Beschrijving van de Maasterrassen - Spatial and temporal variations in river terrace formation, preservation, and morphology in the Lower Meuse Valley, The Netherlands, H. Woolderink e.a., 2018
- Een stageonderzoek m.b.t. wijsticonen in vegetatie wijstgebieden, Het aanwijzen van wijsticonen, H. Habraken, 2019.

#### Excursies/Lezingen/tentoonstellingen 2019

| Datum          | Excursie/lezing voor               | Type publiek                    | opmerking              |
|----------------|------------------------------------|---------------------------------|------------------------|
| 27 februari    | Overdracht lakprofiel provincie    | Bestuurders                     | presentatie<br>Rimbaud |
| 19 april       | Erasmus Rotterdam                  | Scholieren 5 VWO                |                        |
| 22 mei         | Symposium + excursie               | Bestuurders en geïnteresseerden |                        |
| 8 september    | Open monumentendag, rondje Annabos | Algemeen                        | presentatie<br>Rimbaud |
| 20 september   | Vlaamse landemij.                  | Werkbezoek Vlaamse collega's    |                        |
| 3 oktober      | Palynologische Vereniging          | Vakmensen                       |                        |
| oktober        | Pigmenten Maashorst (wijst)        | Algemeen                        | presentatie<br>Rimbaud |
| 17 -25 oktober | Dutch Design Week                  | Algemeen                        |                        |
| 25 november    | overdracht lakprofielen Deurne     | Algemeen                        | presentatie<br>Rimbaud |

## 5. Stand van zaken regionale projecten

We hebben het voornemen om 7 projecten uit te voeren die gericht zijn op de doorontwikkeling van het Geopark. Vier daarvan zijn als projectvoorstellen besproken met het Nederlands Forum Unesco Global Geoparks (NFUGG)<sup>F</sup>. Het Forum was positief over deze aanpak.

Het betreft de volgende projecten:

- A. Ecologische iconen van de wijst
- B. Verhalen van de Peelhorst
- C. Wetenschappelijke onderbouwing
- D. Bijzondere vondsten uit de bodem

Overige projecten:

- E. Lange afstandswandeling- en fietsroutes
- F. Peelrandbreuk zichtbaar maken in het landschap met bomen
- G. Gastheren van het landschap

### 5 a. Ecologische iconen van de wijst

Het doel van het project is tweeledig. Het eerste doel is om samen met kenners van de ecologie langs het hele breukensysteem, te komen tot een overzichtelijke lijst van soorten (zoogdieren, vogels, insecten en planten) die door de verschillende doelgroepen kunnen worden beschouwd als “iconen van de wijst”. Voor kinderen en burgers zijn dat veel voorkomende en gemakkelijk herkenbare soorten, maar voor de kenners zijn juist de zeldzame en moeilijker te vinden iconen aantrekkelijk.

Het tweede doel van het project is deze kennis om te zetten in handige, mooie en informatieve materialen, die het gemakkelijk en aantrekkelijker maken zelf de wijst en de wijsticonen in het veld te herkennen. Deze materialen zijn bedoeld voor burgers, toeristen, maar ook voor geïnteresseerde vrijwilligers en medewerkers van diverse overheden. Ook zouden de materialen mensen moeten uitdagen om, waar mogelijk, actie te ondernemen om de kenmerkende

wijstsoorten te helpen. De materialen worden gebaseerd op de “ecologische iconen van de Wijst”.

Op dit moment zijn vrijwilligers de wijsticonen naast de breuken aan het inventariseren. Het te inventariseren gebied beslaat de gemeente Oss tot en met de gemeente Peel en Maas (Meijel). Ook wordt contact gezocht met de gemeente Mill en St. Hubert. Er zijn contacten met Stichting Veen, Staatsbosbeheer, Natuurhistorisch Museum Tilburg en met Nationaal Park De Groote Peel. **Planning:** tot einde 2020 inventariseren en begin 2021 verwerken van de resultaten in een boekje, poster, schoolproject en website.

### 5 b. Verhalen van de Peelhorst

Het doel van het project is te zorgen dat er een aantrekkelijk boek komt met de verbindende verhalen over het ontstaan van het gebied en de invloed van het breukenstelsel op de ontwikkeling van het gebied. Waar mogelijk worden mensen uit de streek bij het schrijfproces betrokken.

Het boek bevat een aantal verschillende verhalen die inzicht geven in de eigenheid van de Peelhorst en wat zich in het verleden en heden heeft afgespeeld langs de breuken. Het gaat over de onderwerpen waarvoor mensen naar het Geopark willen komen. Het zijn de regionale verhalen die samenhang en betekenis geven aan de lokale vondsten en projecten die we al in beeld hebben of nog aan het ontdekken zijn.

Het gaat ook over de geologische ontwikkeling, de natuurwaarden, de grondstoffen die de Peelhorst biedt en wat we daarmee te weten zijn gekomen, maar ook over bijvoorbeeld de religieuze betekenis van de breuk, de strategische betekenis en de ontginningsgeschiedenis. Bij elk hoofdstuk wordt een kaartje gevoegd met de plekken waar elementen van de verhalen op dit moment al beleefd kunnen worden.

In elk hoofdstuk komen ook minimaal één, wellicht meerdere toepasselijke anekdotes van betrokken bewoners met portretje en eventueel oude foto's e.d. Hiermee worden persoonlijke ervaringen van lokale mensen met de peelrandbreuk in beeld gebracht.

De opdracht is verleend aan Uitgeverij Matrijs. In overleg met Matrijs wordt besproken hoe deze opdracht kan worden uitgevoerd om samen met Limburg te komen tot een landschapsbiografie.

### 5 c. Wetenschappelijke onderbouwing

Het doel van dit project is om goed in beeld te krijgen op welke wetenschappelijke vlakken de Peelhorst/Peelrandbreuk uniek is en helder te krijgen op welke punten nader onderzoek wenselijk is om dit voldoende te kunnen onderbouwen.

Vanuit het spoor begrijpen zal hier aandacht aan worden besteed. Zolang er geen projectleider voor dit spoor is zal het team alert zijn op eventuele kansen om deze onderzoeksvragen mee te laten lopen.

### 5 d. Bijzondere vondsten uit de bodem.

Het doel van dit project is om, aanvullend aan de centrale tentoonstelling in Asten, op verschillende plekken op de Peelhorst de waardevolle ondergrond van de Peelhorst, en de paleontologische vondsten, beleefbaar te maken en deze met elkaar te verbinden.

**Planning:** dit projectvoorstel is in verband met de beschikbare middelen en ambtelijke capaciteit on hold gezet.

Overige projecten

### 5 e. Lange afstand wandel- en fietsroutes

Het Geopark wil lange afstand wandel- en fietsroutes voor een aantal thema's ontwerpen. Op basis van een kaart met de 'pareltjes' (de zichtbare/beleefbare locaties) in de streek worden samen met vrijwilligers in de streek, de interessante routes samengesteld.

Door de parels digitaal of fysiek te verbinden ontstaan nieuwe initiatieven/activiteiten.

**Planning:** in het voorjaar van 2020 worden de "pareltjes" geïnteriseerd.

### 5 f. Peelrandbreuk zichtbaar maken in het landschap met bomen tussen Oss en Roermond

De lijn van de Peelrandbreuk kan in het landschap zichtbaar worden gemaakt door de aanplant van bomen langs de breuklijn. In de gemeente Deurne is dit project al uitgevoerd in het stadspark-Heirakker. De ambitie is om het langs de hele Peelrandbreuk uit te rollen.

**Planning:** in het voorjaar van 2020 inventariseren waar mogelijke locaties zijn.

## 5 g. Gastheerschap van het landschap.

Het IVN heeft de opdracht ontvangen voor het project Gastheer van het landschap Geopark Peelhorst. Ondernemers worden uitgenodigd voor een cursus Gastheren van het Landschap. Door de cursus zijn de deelnemende ondernemers in staat om hun gasten (meer) te vertellen over de ontstaanswijze van het gebied, het cultureel erfgoed en hen te wijzen op de bijzondere pareltjes met bijbehorende verhalen. De ondernemer wordt door het programma een trotse ambassadeur en gastheer van Geopark Peelhorst.

Na de cursus werkt IVN in deze netwerken, en in nauw overleg met regionale gebiedspartijen, samen met de Gastheren aan (nieuwe) producten en arrangementen. Vanzelfsprekend wordt ook de promotie en branding van de producten, en van het gebied als geheel, hierin meegenomen.

### Planning:

Fase 1, Ontwikkeling cursusinhoud en werven deelnemers (maart-oktober 2020)

Fase 2, Uitvoering cursus, november 2020- februari 2021

Fase 3, Product- en arrangementontwikkeling gastheren en voorbereiding vermarkten (maart 2021-oktober 2021)

## 6. Samenvatting beoogde resultaten

Onderstaand geven wij samenvattend weer welke resultaten wij voor het jaar 2020-2021 beogen. Allereerst geven we een overzicht van de algemene resultaten die we bestuurlijk en organisatorisch nastreven. Daarna volgt een tabel met de resultaten per spoor.

### Beoogde algemene resultaten

| Algemeen  | Beoogde resultaten   |
|---|--|
| Meer budget   | <ul style="list-style-type: none"><li>• Binnenhalen van financieringsmogelijkheden</li></ul>   |
| Versterking interne samenwerking en uitbreiding van de samenwerking | <ul style="list-style-type: none"><li>• Partijen van het convenant maar ook de via de intentieverklaring aangesloten partijen zijn tevreden over de resultaten die in het jaar 2020 worden gerealiseerd</li><li>• Men voelt zich betrokken bij het verhaal van het gebied en zet zich in</li><li>• Partijen van het convenant maar ook de via de intentieverklaring aangesloten partijen werken concreet samen aan een aantal projecten</li><li>• Meer overheden en andere partijen overwegen om toe te treden tot het Geopark</li></ul> |
| Versterking en uitbreiding externe samenwerking                     | <ul style="list-style-type: none"><li>• Aan het eind van het jaar is er verbinding gelegd met andere natuurparken in het gebied</li><li>• Via de sporen Beleven en verbinden, Benutten en herstellen en Begrijpen wordt de actieve betrokkenheid van inwoners en stakeholders verder uitgebouwd zodat het Geopark nog meer wordt gedragen door hen en meer betekenis krijgt</li><li>• Opzetten relevant netwerk van deskundigen</li></ul>  |

|  |   |
|--|---|
|  | <ul style="list-style-type: none"> <li>• Er worden actief relaties onderhouden met andere Geoparken in oprichting die net als wij een Unescostatus beogen</li> </ul>  |
| Behartigen belangen Geopark                  | <ul style="list-style-type: none"> <li>• De belangen van het Geopark worden, meegenomen in strategische beleidsontwikkeling van derden</li> <li>• Bescherming van aardkundige waarden is geregeld in beleid en regelgeving</li> </ul>   |
| Scope  | <ul style="list-style-type: none"> <li>• Daadwerkelijke verbreding van de scope van het Geopark: het gaat om wijst, maar ook om de Peelvenen en de Maasterrassen.</li> </ul>  |
| Unesco, weer en stap verder                  | <ul style="list-style-type: none"> <li>• Een eerste globale voorzet voor een bidbook.</li> </ul>  |
| Uitbouw en professionalisering programmateam | <ul style="list-style-type: none"> <li>• Uitbreiding programmateam met een projectleider begrijpen (2021 of eerder indien mogelijk)</li> <li>• Er wordt projectmatig gewerkt</li> <li>• Een programmateam dat staat, d.w.z.: <ul style="list-style-type: none"> <li>- De organisatiestructuur, de taken en verantwoordelijkheden van de individuele leden inclusief tijdzet zijn schriftelijk vastgelegd en bestuurlijk bekrachtigd in een zogenaamde uitvoeringsovereenkomst.</li> <li>- voor zo ver van toepassing zijn er detacheringsovereenkomsten of uitleenovereenkomsten afgesloten.</li> <li>- men werkt met plezier en werkt als een collegiaal team</li> </ul> </li> </ul> |
| Communicatie                                 | <ul style="list-style-type: none"> <li>• Realisatie interactieve website;</li> <li>• Er is een start gemaakt met nieuwsbrieven;</li> <li>• Er is een start gemaakt met bordjes bij projecten met de naamsaanduiding van het Geopark</li> </ul>  |



## Beoogde resultaten spoor Beleven en Verbinden

| Ambitie  | Doelen   | Beoogde resultaten 2020-2021   |
|--|--|--|
| <ul style="list-style-type: none"> <li>• Specifieke kenmerken van de breuk in de streek zijn zichtbaar en beleefbaar.</li> <li>• Positieve economische ontwikkeling (innovatieve ontwikkelingen, recreatie, aantrekkelijk landschap)</li> <li>• De verschillende streken (met hun eigen specifieke kenmerken) voelen zich met elkaar verbonden in het Geopark</li> <li>• Er ontwikkelen zich initiatieven op lokaal, regionaal en Geopark niveau.</li> </ul> | <ul style="list-style-type: none"> <li>• Het zichtbaar en beleefbaar maken van het breukensysteem, het wijstverschijnsel en de daarmee samenhangende uitingen in het landschap</li> <li>• Het neerzetten van het (samen te ontwikkelen) beeld van het Geopark</li> <li>• Stimuleren lokale initiatieven</li> <li>• Stimuleren recreatieve PMC's</li> </ul> | <ul style="list-style-type: none"> <li>• projectenkaart met parels (de zichtbare/beleefbare locaties in de streek)</li> <li>• De parels vervolgens digitaal en/of fysiek verbinden zodat nieuwe initiatieven/activiteiten gaan ontstaan</li> <li>• Samen met de streek vorm geven aan wandel- en fietsroutes op basis van de aanwezige 'pareltjes'</li> <li>• Peelrandbreuk in het landschap tussen Oss en Roermond zichtbaar maken met speciale bomen</li> <li>• Samenhang in de streek zichtbaar maken door uitgave boek over Peelhorst</li> <li>• Project ambassadeurs van het Geopark (IVN)</li> <li>• Uitrollen pilotprojecten om breuk zichtbaar te maken</li> <li>• De grondwaterpeil-meters zichtbaar maken voor breed publiek</li> <li>• Ontstaan hoogveen De Peel verder uitdiepen in samenwerking met archeologen en heemkundekringen van de gemeenten.</li> <li>• Regie op regionale projectvoorstellen en voorzien van een reële planning, waarbij de samenwerking met Limburg wordt opgezocht.             <ul style="list-style-type: none"> <li>- Iconen van de Wijst</li> <li>- Verhalen van de Peelhorst</li> <li>- Vondsten uit de bodem</li> <li>- Bomen langs de Peelrandbreuk</li> </ul> </li> </ul> |

## Beoogde resultaten spoor Benutten en Herstellen

| Ambitie  | Doelen   | Beoogde resultaten 2020-2021  |
|--|--|---|
| <ul style="list-style-type: none"> <li>• In 2020 minimaal 5 projecten wijstherstel met een oppervlakte van ca. 10 ha.</li> <li>• In 2021 uiteindelijk 10 (integrale en grotere) projecten met een oppervlakte van ca. 125 ha. Wijstherstel.</li> <li>• Verbreding van de focus van dit spoor naar herstellen en benutten van Peelvenen.</li> <li>• Het onderliggende thema is verdroging en vernatting.</li> </ul> | <ul style="list-style-type: none"> <li>• Het realiseren van wijstherstel zoals bedoeld in het Provinciaal Milieu- en Waterplan 2016 (“basis op orde”) en de Omgevingsvisie Noord-Brabant en de natuurontwikkeling op de wijst gronden</li> <li>• Het tegengaan van watertekorten zoals beoogd met het Deltaplan Hoge Zandgronden 2016-2021 en invulling van het Gewenst Grondwater en Oppervlaktewater Regiem (GGOR) zoals omschreven in het Waterbeheerplan van Waterschap Aa en Maas. Ofwel aanpak verdroging op de Peelhorst</li> </ul> | <ul style="list-style-type: none"> <li>• Uitvoering projecten wijstherstel;               <ul style="list-style-type: none"> <li>- Waterschap en Provincie voeren projecten uit voor wijstherstel en op gang brengen kwelstromen</li> <li>- Samen met gemeenten zoeken naar kansen voor herstelmaatregelen</li> <li>- Samen met derden (terreineigenaren, particulieren e.d. zoeken naar mogelijkheden</li> </ul> </li> <li>• Plan van aanpak kwartiermakers die als doel hebben het vinden en begeleiden van projectideeën voor wijstherstel</li> <li>• Communicatiecampagne bekendheid en kansen wijstherstel</li> <li>• Subsidieaanvragen afhandelen adhv toetsingscriteria</li> <li>• Infiltratiegebieden wijst bepaald</li> <li>• Maatregelenset hydrologische geactualiseerd</li> <li>• Bescherming wijstgebieden geregeld</li> <li>• Verkenning op welke wijze binnen het Geopark aandacht kan worden geschonken aan het herstellen en benutten van Peelvenen.</li> <li>• In beeld brengen wat dat aan samenwerking met de andere natuurparken in de omgeving van de Peelhorst vraagt</li> </ul> |

## Beoogde resultaten spoor Begrijpen en Verspreiden

| Ambitie  | Doelen   | Beoogde resultaten 2021  |
|--|--|--|
| <ul style="list-style-type: none"> <li>• Een wetenschappelijk onderbouwing van de aardkundige waarden van de Peelhorst en Maasvallei</li> <li>• Een overzicht van het reeds aanwezig en lopend wetenschappelijk onderzoek</li> <li>• De ligging van het breukenstelsel is in kaart gebracht. (diep en aan het maaiveld)</li> <li>• Het onderwijs is betrokken door;               <ul style="list-style-type: none"> <li>- De ontwikkeling van lespakketten op alle niveau's van het onderwijs</li> <li>- Aanbieden en begeleiden van stages/ onderzoekopdrachten</li> <li>- Actief relatiemanagement</li> </ul> </li> </ul> | <ul style="list-style-type: none"> <li>• Een goed beeld krijgen over de vraag op welke wetenschappelijke vlakken de Peelhorst/Peelrandbreuk uniek is</li> <li>• Helder krijgen op welke punten nader onderzoek wenselijk is om dit voldoende te kunnen onderbouwen</li> <li>• Analyse van de sterke en zwakke punten van het geopark in relatie tot een eventuele Unesco Erkenning.</li> </ul> | <ul style="list-style-type: none"> <li>• Kaart met locatie breukenstelsel aan maaiveld</li> <li>• Literatuurlijst wetenschappelijk onderzoek</li> <li>• Ecologische inventarisatie van de wijst(iconen)</li> <li>• Overzicht van huidige beschikbare informatie voor het onderwijs</li> <li>• Actieplan voor educatie scholieren;               <ul style="list-style-type: none"> <li>- Inventarisatie gremia die kunnen worden ingezet voor de voorlichting aan het grote publiek;</li> <li>- Opzetten mobiele tentoonstelling</li> </ul> </li> <li>• Onderzoek naar de invloed van de verschillende takken van de breuk op de waterhuishouding (hoort dit niet bij spoor herstellen)</li> <li>• Inhoudelijke onderbouwing voor de koppeling van de Maasvallei aan de Peelhorst</li> <li>• Onderzoek naar de relevantie van het verdrogingsvraagstuk in relatie tot de profilering van het gebied als Geopark</li> </ul> |

## Bijlagen

### Bijlage 1: Voorwaarden Unesco

**Internationaal onderscheidend;** UNESCO stelt dat elk nieuw op te richten Unesco Global Geopark toegevoegde waarde dient te bieden ten opzichte van het internationaal palet aan Geoparken. Er dienen sites of landschappen voor te komen die aardwetenschappelijk gezien internationaal van belang / onderscheidend zijn

**Samenhang van gebiedskwaliteiten;** Het gebied herbergt naast geo(morfo)logische kwaliteiten ook onderscheidende cultuurhistorische (archeologie, cultuurlandschap, bouwkundig erfgoed) en ecologische kwaliteiten. Voor de kwalificatie Geopark is het van belang de samenhang in beeld te brengen tussen de (veelal relatief kleine) monumenten, landschapselementen, parken, natuurreservaten, archeologische vindplaatsen, aardkundige verschijnselen en dergelijke, onderling zowel als in hun relatie met de bewoners van het gebied.

**Bescherming;** Gezien de guidelines van Unesco en ook van het Global Geopark Network (GGN) dienen de (belangrijkste) geoheritage sites in het Geopark beschermd te zijn onder lokale, regionale of landelijke wet- en regelgeving.

**Educatie en onderzoek;** Een Unesco Global Geopark dient door middel van het (beter) zichtbaar maken van geoheritage de bevolking meer bewust te maken van de geschiedenis van de aarde, belangrijke veranderingen op aarde (zoals zeespiegelstijging) en ook van duurzaam gebruik van natuurlijke hulpbronnen. De kwaliteiten van het gebied zijn aantoonbaar overdraagbaar via educatieve activiteiten of onderwijs. Een Unesco Global Geopark dient wetenschappelijk onderzoek te faciliteren.

**Duurzame ontwikkeling;** In samenwerking met de diverse stakeholders in het gebied (o.a. ondernemers, overheden, marketingorganisaties) dient een Unesco Global Geopark zorg te dragen voor de duurzame ontwikkeling van het gebied op sociaal, economisch en ecologisch terrein. Dit wordt onder meer bereikt door het stimuleren van (geo)toerisme. Hierbij worden de geologische en daarmee samenhangende gebiedskwaliteiten op verantwoorde manier beleefbaar gemaakt, inspeland op de behoeften van de potentiële bezoeker en met stimulering van de vraag.

**Draagvlak;** Bij belangrijke stakeholders in het gebied zoals lokale politici, ondernemers en/of relevante maatschappelijke organisaties is er draagvlak voor de Geopark-status en de daarmee samenhangende economische ontwikkeling op basis van de geologische gebiedsidentiteit. De stakeholders onderschrijven het behoud en het op een verantwoorde manier beleefbaar maken van de gebiedskwaliteiten. De oprichting van een Unesco Global Geopark dient tevens gepaard te gaan met concrete activiteiten en programma's om de lokale bevolking te betrekken.

**Organisatie;** Het initiatief moet uitzicht bieden op een duurzame ontwikkeling en verantwoorde exploitatie van het gebied. Het toekomstige Geopark zal moeten voorzien in een solide organisatiestructuur die het Geopark-concept toepast, verder ontwikkelt en aan de verplichtingen vanuit het internationale netwerk voldoet. Zo zal de beoogde organisatie over minimaal een specialist in aardwetenschappen en een specialist op het gebied van regionale ontwikkeling kunnen beschikken en in samenwerking met onderzoeksinstituten en natuur- en milieuorganisaties bijdragen aan wetenschappelijk onderzoek en bescherming van aardkundige waarden.